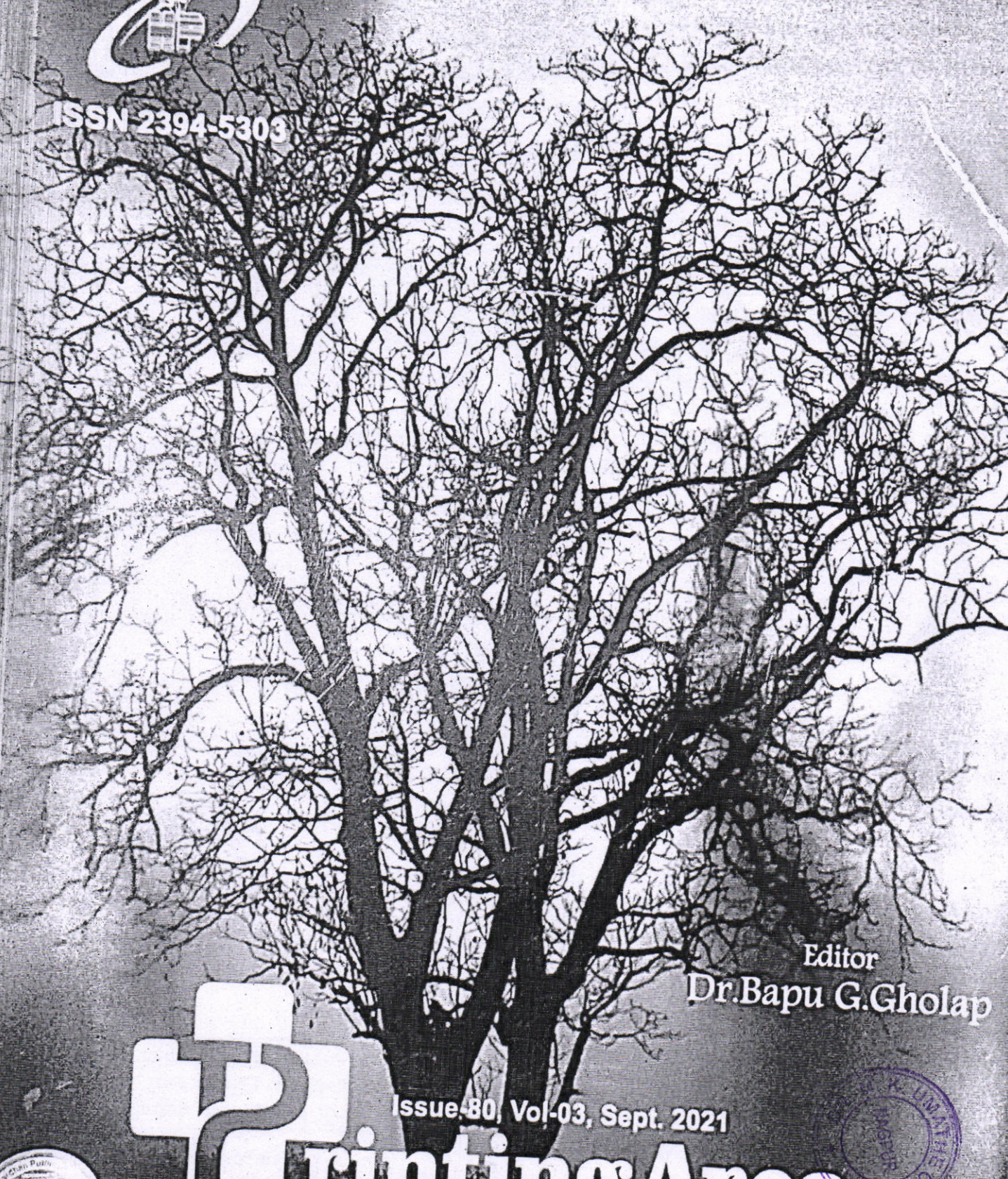




ISSN 2394-5303



Editor  
Dr. Bapu G. Gholap

Issue-80, Vol-03, Sept. 2021

# rinting Area

Peer Reviewed International Multilingual Research Journal



Dr. M. K. Umathe College  
Nagpur - 440022



ISSN: 2394

Impact  
Factor  
7.891(11/11)

Printing Area®  
Peer-Reviewed International Journal

September 2021  
Issue-80, Vol-03

01

आंतरराष्ट्रीय बहुभाषिक शोध पत्रिका

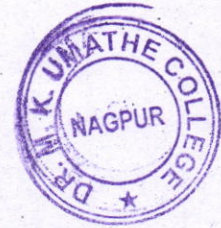
# प्रिंटिंग एरिया

Printing Area International Interdisciplinary Research  
Journal in Marathi, Hindi & English Languages  
September 2021, Issue-80, Vol-03

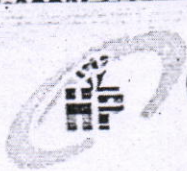
Editor

Dr. Babu g. Gholap

(M.A.Mar.& Pol.Sci.,B.Ed.Ph.D.NET.)



“Printed by: Harshwardhan Publication Pvt.Ltd. Published by Ghodke Archana Rajendra & Printed & published at Harshwardhan Publication Pvt.Ltd.,At.Post. Limbaganesh Dist,Beed -431122 (Maharashtra) and Editor Dr. Gholap Babu



Reg.No.U74120 MH2013 PTC 251205  
**Harshwardhan Publication Pvt.Ltd.**

At.Post.Limbaganesh,Tq.Dist Beed  
Pin-431126 (Maharashtra) Cell:07588057695,09850203295  
harshwardhanpubli@gmail.com, vidyawarta@gmail.com

All Types Educational & Reference Book Publisher & Distributors / [www.vidyawarta.com](http://www.vidyawarta.com)



# INDEX

- 01) Role of myth in Girish Karnad's play The Fire and the Rain  
Ashok N. Borude, Ahmednagar, Maharashtra, India ||10
- 02) Aggression among Adolescents of Single Parent Families  
Dr.Gunjan Deolal & Dr.Gaurav Deolal ||12
- 03) Women Empowerment through Self Help Groups-Interventions towards ...  
Kanchan Prasad, Sultanganj ||16
- 04) THE EFFECT OF SMARTPHONE ADDICTION ON ACHIEVEMENT MOTIVATION ...  
Vishnu Lokhande, Aurangabad ||23
- 05) Regional Political Parties in India  
Dr. Quadri S. Mujtaba, Aurangabad (M.S.) ||26
- 06) APPROACHES TO THE MODERN CONCEPT OF DIGITAL MARKETING  
Dr. Patil Bhagwan Shankar, District Kolhapur ||29
- 07) ERAC TECHNIQUE: NEW TRENDS IN EDUCATION  
Jayashri Ramrao Patil & Dr. Santosh K. Khirade, Jalgaon ||34
- 08) DIGITAL TRANSFORMATION : APPROACHES AND CHALLENGES  
Dr. Sou. Parvati Bhagwan Patil, District Kolhapur ||38
- 09) E-COMMERCE: AN OVERVIEW OF ADOPTION AND ITS .....  
Dr. Preety Kumari, Dist- Gaya (Bihar) ||43
- 10) Cloud computing investigation of security measurement  
Mr. Akhilesh Saini, Sri Ganganagar(Raj.), India ||48
- 11) A study of the role and performance of microfinance in India  
Savita Kumari, Tarapur ||55
- 12) THE STUDY ON SOCIAL MATURITY OF HIGHER SECONDARY STUDENTS  
Dr.A.Selvaraj, Vellore ||60
- 13) Mathematics Utility: A Review  
Ms. Sunita Shah ||65

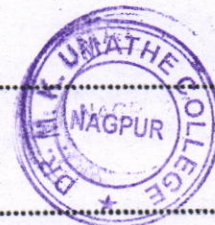
http://www.printingarea.blogspot.com  
www.vidyawarta.com/03





- 14) A study of Role & Contribution of Private Sector Bank In the Development ...  
Tahseen Arif Shalkh, Nashik ||69
- 15) VAISHNAVITE CULTURE IN INDIA  
Mrs. Smita Devi, Kokrajhar, Assam ||74
- 16) Use of WhatsApp for Special Reference Services in Academic Library  
Puspa Mondal, Hooghly ||78
- 17) साने गुरुजीच्या साहित्यातून व्यक्त होणारे त्यांचे बहुआयामी व्यक्तिमत्त्व  
प्रा.परमानंद बाचनकुळे, जि.चंद्रपूर ||81
- 18) आसेगाव गावाच्या परिसरातील ऐतिहासिक शिल्प : एक चिकित्सक अभ्यास  
प्रा. डॉ. काशिनाथ निवृत्ती चव्हाण, वसमत ||85
- 19) खुल्या कारागृहातील कैद्यांचा गुन्हा आणि त्याची कारणे  
डॉ. विनोद बी. खेडकर, नागपूर ||87
- 20) स. रा. गौरे यांचा आभाळमाया कवितासंग्रह : जुन्या पिढीचे प्रतिनिधित्व करणारी ...  
डॉ.गुंफा पाटीलवा कोकाटे, जि.अहमदनगर ||90
- 21) राजकीय सामाजिकरण अभिसरण प्रक्रिया सिध्दांत  
प्रा.मंजुषा एकनाथराव कोल्हे, जि.परभणी ||94
- 22) नेहरू पर्वतारोहण संस्थान उत्तरकाशी में संग्रहालय की भूमिका  
गीता आर्या, नैनीताल ||97
- 23) 'वर्तमान परिपेक्ष्य में एकाकी एवं संयुक्त परिवारों में घरेलू हिंसा की स्थिति'  
प्रीतिलता सोलंकी, डॉ. चरनजीत कौर, ग्वालियर ||101
- 24) आधुनिक संस्कृत साहित्य में रामकथा  
डॉ. सपना सिंह, गोरखपुर, उ.प्र. ||104
- 25) शिक्षक-शिक्षा को गुणवत्तापूर्ण बनाने की चुनौती  
संजय कुमार, मुजफ्फरपुर ||107
- 26) १३ वीं शताब्दी में दिल्ली सल्तनत के अमीर-वर्ग का सामाजिक.....  
डॉ. रविन्द्र कुमार गौतम, गोरखपुर, उ. प्र. ||110

http://www.printingarea.blogspot.com  
www.vidyavarta.com/03





## खुल्या कारागृहातील कैद्यांचा गुन्हा आणि त्याची कारणे

डॉ. विनोद बी. खेडकर

सहाय्यक प्राध्यापक,

डॉ. एम. के. उमाठे कॉलेज, नागपूर

### गोपवारा:

गुन्हा एक सार्वत्रिक सामाजिक समस्या आहे. ज्याचा संबंध अगदी पुरातन युगाशी जोडला गेला आहे. ही निरंतर चालणारी प्रक्रिया असून ज्याचे स्वरूप वेळेनुसार बदलत राहते. १ गुन्हाही एक घृणीत सामाजिक समस्या आहे. व्यक्ती गुन्हा करते परंतु त्या पाठीमागे अनेक कारणे असतात. त्याचबरोबर सभोवतालची परिस्थिती, वातावरण, मूलभूत प्रवृत्ती, वर्तमान स्थिती, समाज आणि तत्कालीन परिस्थिती व तत्कालीन सामाजिक, राजनीतिक वातावरणाचा स्पष्ट प्रभाव पडत असतो आणि सामाजिक, आर्थिक व मनोवैज्ञानिक संदर्भ देखील गुन्हेगारांना प्रभावित करतात. गुन्हा हा समाजालाच घातक नसून तो स्वतः गुन्हेगारांना देखील घातक ठरत आहे. दिवसेंदिवस वाढत्या लोकसंख्येबरोबर समाज आकाराने वाढला, त्यातील क्लिष्टता गुंतागुंत आणखी जटिल होत गेली. त्या वाढत्या जटिलतेबरोबर आपल्या गरजांची पूर्तता समाजमान्य सांस्कृतिक चौकटीत भागविणे कठीण होऊ लागले. आपली गरज भागविणे हेच एक उद्दिष्ट प्रधान माणून त्यासाठी योग्य-अयोग्य, उचित-अनुचित, कायदेशीर-वेकायदेशीर, नैतिक-अनैतिक, मार्गाचा अवलंब केला जाऊ लागला. सामाजिक संकेत नीतिमूल्यांचे उल्लंघन करून आपले उद्दिष्ट साध्य करणे हा मानवी वर्तनाचा स्थायीभाव होऊ लागला. परिणामी समाजामध्ये समाजविरोधी, समाजविघातक कृत्ये होऊ लागली. यातूनच गुन्हांचे स्वरूप व प्रमाण वाढत आहे. वर्तमान काळामध्ये गुन्हेगाराला गुन्हापासून व समाजाला गुन्हेगारांपासून परावृत्त करण्यासाठी संरक्षीय आणि पिडात्मक कार्यापासून वर्तमानात सुधारात्मक कार्यावर अधिक भर दिला जात आहे. गुन्हेगारांना त्यांच्या गुन्हाच्या स्वरूपावरून शिक्षा देण्याची परंपरा अस्तित्वात आली परंतु कालांतराने यामध्ये बदल होऊन शिक्षेचे स्वरूप बदलत गेले.

प्रस्तुत अध्ययनामध्ये गुन्हेगारांनी केलेल्या गुन्हाचे स्वरूप व त्याची कारणे कोणती आहेत? त्यास का गुन्हा करावा लागला? त्याच्या या गुन्हामध्ये कोण-कोण सामिल होते? याचा शोध घेतला असून त्या करितामहाराष्ट्रातील चार खुल्या कारागृहातील

कैद्यांची निवड केली आहे.

**कि-वर्ड(Key-word):** कारागृह, गुन्हा, गुन्हाचे स्वरूप, कैदी आणि खुले कारागृह

**प्रस्तावना:**

दिवसेंदिवस वाढत्या लोकसंख्येबरोबर समाज आकाराने वाढला, त्यातील क्लिष्टता गुंतागुंत आणखी जटिल होत गेली. त्या वाढत्या जटिलतेबरोबर आपल्या गरजांची पूर्तता समाजमान्य सांस्कृतिक चौकटीत भागविणे कठीण होऊ लागले. आपली गरज भागविणे हेच एक उद्दिष्ट प्रधान माणून त्यासाठी योग्य-अयोग्य, उचित-अनुचित, कायदेशीर-वेकायदेशीर, नैतिक-अनैतिक, मार्गाचा अवलंब केला जाऊ लागला. सामाजिक संकेत नीतिमूल्यांचे उल्लंघन करून आपले उद्दिष्ट साध्य करणे हा मानवी वर्तनाचा स्थायीभाव होऊ लागला. परिणामी समाजामध्ये समाजविरोधी, समाजविघातक कृत्ये होऊ लागली. यातूनच गुन्हांचे स्वरूप व प्रमाण वाढत आहे. बर्नेस आणि टिटर्सनुसार; 'गुन्हा एक समाजाविरुद्धचे असे वर्तन आहे ज्यात सार्वजनिक भावनांना कायद्यापासून निषिद्ध मानले जाते.' २ रेडक्लिफ ब्राऊननुसार, 'गुन्हा अशा वर्तनाचे उल्लंघन आहे. ज्यासाठी शिक्षा देण्याची व्यवस्था केली आहे.' ३ गुन्हा ही एक प्रवृत्ती आहे. समाज आपल्या प्रत्येक व्यक्तीकडून अशी अपेक्षा करतो की, कोणतीही व्यक्ती असे वर्तन करणार नाही, ज्यामुळे कोणतीही व्यक्ती किंवा संपूर्ण समाजाचे शारीरिक, मानसिक किंवा आर्थिक नुकसान होईल किंवा व्यवस्थेचे नियम, मूल्ये, आदर्श किंवा मापदंडाचे उल्लंघन होईल. परंतु कोणत्याही समाजामध्ये या प्रकारे वर्तन होईलच असे होत नाही. कारण सर्वच व्यक्ती आपले वर्तन, सामाजिक मूल्ये, आदर्श, नैतिक व कायद्यांप्रमाणे करतील असे नाही. प्रत्येक समाजामध्ये काही व्यक्ती आपली सामाजिक, आर्थिक परिस्थिती, शारीरिक, मानसिक दबाव व परिस्थितीला कंटाळून असे कार्य करतात. जे समाजाने व कायद्याने गुन्हा मानले आहे. ४ यास अनेक कारणे कारणीभूत आहेत. जस-जसा काळ बदलत गेला तस-तसे गुन्हांचे स्वरूप बदलत गेले.

कुटुंब ही एक सामाजिक संस्था आहे. समाजाच्या व व्यक्तींच्या विविध गरजा कुटुंबाद्वारे भागविल्या जातात. तसेच कुटुंबाचा समाज जीवनावर अधिक परिणाम होतो. त्यामुळे कुटुंबसंस्थेला समाजात अनन्यसाधारण असे स्थान आहे. याच दृष्टीने कैद्यांची कुटुंबिक पार्श्वभूमी पाहताना कुटुंबाचा प्रकार, कुटुंबाची जबाबदारी, कुटुंबाचा व्यवसाय उत्पन्न व कैद्यांची धार्मिक, सामाजिक प्रवर्ग, शिक्षण इत्यादींचा प्रभाव व्यक्तीच्या वर्तनावर पडत असतो. व्यक्तीला आपल्या कुटुंबाच्या गरजा पूर्ण करण्यासाठी अनेक समस्यांना सामोरे जावे लागते. त्या गरजा पूर्ण करत असताना व्यक्ती समाजमान्य मार्गाचा अवलंब करते. परंतु त्यांच्या या गरजा समाजमान्य मार्गाने पूर्ण होत नाहीत तेव्हा तो गुन्हेगारी मार्गाकडे वळतो. तेव्हा त्याच्या हातून नकळत गंभीर गुन्हा घडतो तर कधी गुन्हा करणे भाग पडते.



म्हणून कैद्यांनी केलेला गुन्हा व गुन्हा करण्याच्या कारणांची माहिती, त्यांच्या गुन्ह्यामध्ये कुटुंबातील किंवा कुटुंबाबाहेरील व्यक्ती सहभागी होती का? आणि गुन्हा स्वच्छेने केला काय? किंवा जबरदस्तीने केला काय? इत्यादीची माहिती घेतलेली आहे. या सर्व माहितीचे वेगवेगळ्या सारणीवरून विश्लेषण करण्यात आले.

### पद्धतीशास्त्र:

#### संशोधनाची उद्दिष्टे :

१. खुल्या कारागृहातील कैद्यांच्या गुन्ह्याच्या स्वरूपाचा अभ्यास करणे.

२. खुल्या कारागृहातील कैद्यांच्या गुन्ह्यामध्ये सहभागी व्यक्तीचा शोध घेणे.

३. खुल्या कारागृहातील कैद्यांच्या गुन्ह्याच्या कारणांचा शोध घेणे.

#### संशोधनाचे अध्ययन क्षेत्र (विश्व) :

कोणतेही संशोधन करण्यासाठी प्रथम अध्ययन क्षेत्राची निवड करावी लागते. ज्यास समय किंवा विश्व म्हटले जाते. प्रस्तुत संशोधनासाठी महाराष्ट्रातील खुले कारागृह अभ्यास विषयाचे समग्र किंवा विश्व आहे. तथ्य संकलनासाठी महाराष्ट्रातील चार खुल्या कारागृहांची निवड केली आहे. यामध्ये जिल्हा खुले कारागृह, येरवडा (पुणे), जिल्हा खुले मध्यवर्ती कारागृह, पैठण (औरंगाबाद), जिल्हा खुले कारागृह, मोर्शी (अमरावती) व जिल्हा खुले कारागृह, गडचिरोली या खुल्या कारागृहाची संशोधन क्षेत्र म्हणून निवड केली आहे.

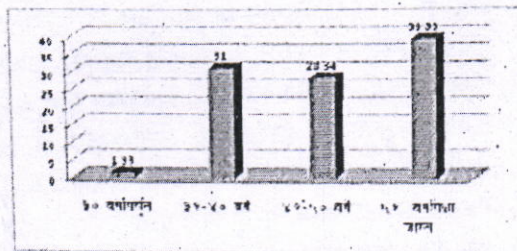
#### नमुना निवड :

प्रस्तुत संशोधनासाठी गैर-संभाव्यता नमुना निवड पद्धतीतील सहेतुक नमुना निवड पद्धतीने चार कारागृहांमधून ९२२ कैद्यांपैकी ३०० कैद्यांची निवड करण्यात आली.

#### तथ्य संकलनाचे स्रोत :

प्रस्तुत संशोधनामध्ये खुल्या कारागृहातील कैद्यांची गुन्हेगारी पार्श्वभूमी, गुन्ह्याची कारणे आणि कैद्यांच्या गुन्ह्यामध्ये सहभागी व्यक्तीचा शोध घेण्यासंदर्भात प्राथमिक तथ्य संकलनासाठी 'मुलाखत अनुसूची' या तथ्य संकलन तंत्राद्वारे तथ्ये संकलित केली आहेत. तसेच दुय्यम स्रोतामधील प्रकाशित व अप्रकाशित लिखाण, प्रबंध, ग्रंथ, लेख, मासिके, वर्तमानपत्रे, संदर्भग्रंथे, इंटरनेट वेबसाईट इत्यादींचा उपयोग केला आहे.

#### उत्तरदात्यांचा वयोगट दर्शविणारा आलेख



घरील आलेखावरून असे दिसून येते की, ३० वर्षे वय असणारे १.३३% उत्तरदाते आहेत. तर ३१ ते ४० वर्षे वयोगटातील ३१% उत्तरदाते आहेत. ४१ ते ५० वर्षे वयोगटातील २८.३४% उत्तरदाते असून ३९.३३% उत्तरदाते हे ५० वर्षांपेक्षा जास्त वय असणारे आहेत. यावरून असे म्हणता येते की, ३१ ते ५० वर्षे वयोगटातील उत्तरदात्यांचे प्रमाण सर्वाधिक ५१.३३% आहे तर ५१ पेक्षा जास्त वय असणाऱ्या गुन्हेगारांचे प्रमाण ३९.३३% आहे. म्हणजेच ३१ ते ५० या वयोगटात गुन्हेगारीचे प्रमाण सर्वाधिक आहे. कारण या काळात उत्तरदात्यांना वेगवेगळ्या प्रकारच्या जबाबदाऱ्या अंगावर येऊन पडतात. त्या पार पाडत असताना त्यांना अनेक समस्यांना, प्रश्नांना व ताण-तणावांना सामोरे जावे लागते. त्यामुळे नकळत त्यांच्या हातून गुन्हा घडतो तर कधी परिस्थिती गुन्हा करण्यास भाग पाडते.

#### उत्तरदात्यांचे शिक्षण, त्यांच्या गुन्ह्याचे स्वरूप व गुन्हांच्या कारणांचा सहसंबंध दर्शविणारी सारणी

शिक्षण	गुन्ह्याचे स्वरूप	कारणे																			
		१	२	३	४	५	६	७	८	९	१०										
१. प्राथमिक	कुटुंबातील व्यक्ती	११	११	११	११	११	११	११	११	११	११	११	११	११	११	११	११	११	११	११	११
	व्यक्तिगत	११	११	११	११	११	११	११	११	११	११	११	११	११	११	११	११	११	११	११	११
२. माध्यमिक	कुटुंबातील व्यक्ती	११	११	११	११	११	११	११	११	११	११	११	११	११	११	११	११	११	११	११	११
	व्यक्तिगत	११	११	११	११	११	११	११	११	११	११	११	११	११	११	११	११	११	११	११	११
३. उच्च	कुटुंबातील व्यक्ती	११	११	११	११	११	११	११	११	११	११	११	११	११	११	११	११	११	११	११	११
	व्यक्तिगत	११	११	११	११	११	११	११	११	११	११	११	११	११	११	११	११	११	११	११	११
४. इतर	कुटुंबातील व्यक्ती	११	११	११	११	११	११	११	११	११	११	११	११	११	११	११	११	११	११	११	११
५. इतर	कुटुंबातील व्यक्ती	११	११	११	११	११	११	११	११	११	११	११	११	११	११	११	११	११	११	११	११
६. इतर	कुटुंबातील व्यक्ती	११	११	११	११	११	११	११	११	११	११	११	११	११	११	११	११	११	११	११	११
७. इतर	कुटुंबातील व्यक्ती	११	११	११	११	११	११	११	११	११	११	११	११	११	११	११	११	११	११	११	११
८. इतर	कुटुंबातील व्यक्ती	११	११	११	११	११	११	११	११	११	११	११	११	११	११	११	११	११	११	११	११
९. इतर	कुटुंबातील व्यक्ती	११	११	११	११	११	११	११	११	११	११	११	११	११	११	११	११	११	११	११	११
१०. इतर	कुटुंबातील व्यक्ती	११	११	११	११	११	११	११	११	११	११	११	११	११	११	११	११	११	११	११	११
११. इतर	कुटुंबातील व्यक्ती	११	११	११	११	११	११	११	११	११	११	११	११	११	११	११	११	११	११	११	११
१२. इतर	कुटुंबातील व्यक्ती	११	११	११	११	११	११	११	११	११	११	११	११	११	११	११	११	११	११	११	११
१३. इतर	कुटुंबातील व्यक्ती	११	११	११	११	११	११	११	११	११	११	११	११	११	११	११	११	११	११	११	११
१४. इतर	कुटुंबातील व्यक्ती	११	११	११	११	११	११	११	११	११	११	११	११	११	११	११	११	११	११	११	११
१५. इतर	कुटुंबातील व्यक्ती	११	११	११	११	११	११	११	११	११	११	११	११	११	११	११	११	११	११	११	११
१६. इतर	कुटुंबातील व्यक्ती	११	११	११	११	११	११	११	११	११	११	११	११	११	११	११	११	११	११	११	११
१७. इतर	कुटुंबातील व्यक्ती	११	११	११	११	११	११	११	११	११	११	११	११	११	११	११	११	११	११	११	११
१८. इतर	कुटुंबातील व्यक्ती	११	११	११	११	११	११	११	११	११	११	११	११	११	११	११	११	११	११	११	११
१९. इतर	कुटुंबातील व्यक्ती	११	११	११	११	११	११	११	११	११	११	११	११	११	११	११	११	११	११	११	११
२०. इतर	कुटुंबातील व्यक्ती	११	११	११	११	११	११	११	११	११	११	११	११	११	११	११	११	११	११	११	११

घरील सारणीवरून उत्तरदात्यांचे शिक्षण त्यांच्या गुन्ह्याचे स्वरूप आणि गुन्ह्याची कारणे शोधली असता असे दिसून येते की, निरक्षर कैद्यांचे प्रमाण १५.३३% असून पैकी सर्वच १५.३३% कैद्यांनी खुनासारखा गंभीर गुन्हा केला आहे. पैकी कौटुंबिक भांडणे या कारणावरून गुन्हा करणाऱ्या कैद्यांचे प्रमाण २६.६७% आहे. तर शेतीविषयक वादावरून गुन्हा करणाऱ्या कैद्यांचे प्रमाण २४.४५% असून पती व पत्नीपैकी एकाच्या अनैतिक संबंधावरून गुन्हा करणाऱ्या कैद्यांचे प्रमाण २०% आहे. तसेच प्राथमिक शिक्षण घेतलेल्या कैद्यांचे प्रमाण २९.३३% असून पैकी सर्वच कैद्यांनी खुनासारखा गंभीर गुन्हा केला आहे. पैकी २६.६७% कैद्यांनी कौटुंबिक भांडणावरून गुन्हा केला आहे. तर शेतीविषयक वादामुळे गुन्हा करणाऱ्या कैद्यांचे प्रमाण २०.४५% असून अनैतिक संबंधामुळे गुन्हा करणाऱ्या कैद्यांचे प्रमाण १८.१९% आहे. पदवी शिक्षण घेतलेल्या कैद्यांचे प्रमाण १८% असून पैकी कौटुंबिक भांडणांमुळे



खुनासारखा गुन्हा करणाऱ्या कैद्यांचे प्रमाण ३०.१८% आहे. तर २०.७५% कैद्यांनी शेतीविषयक वादातून गुन्हा केला असून जुन्या वादातून सुड उगवण्यासाठी गुन्हा करणाऱ्या कैद्यांचे प्रमाण १६.९९ टक्के आहे.

यावरून असे म्हणता येते की, खुल्या कारागृहातील निरक्षर कैद्यांचे प्रमाण कमी आहे. पैकी सर्वच कैद्यांनी खुनासारखा गंभीर गुन्हा केला आहे. तर शिक्षित कैद्यांचे प्रमाण ८४.६७% आहे. बहुतांश कैद्यांकडून कौटुंबिक कारणांमुळे गुन्हा घडला आहे. मात्र हे कैदी विभक्त कुटुंबातील आहेत. संयुक्त कुटुंबामध्ये वडीलधारी मंडळीकडून घरातील वाद मिटवला जातो. त्यामुळे कौटुंबिक भांडण विकोपाला न जाता भांडण थांबते. परंतु विभक्त कुटुंबात अशी वडीलधारी मंडळी असत नाही. पती, पत्नी व त्यांची मुलेच असतात. यात कौटुंबिक कलह निर्माण झाला व तो विकोपाला गेला तर सोडवण्यासाठी कोणी नसल्यामुळे त्या वादाचे गंभीर स्वरूप बनते. यातून गुन्हा घडण्याची शक्यता निर्माण होते. तसेच अनैतिक संबंधामुळे खुनासारखा गंभीर गुन्हा घडण्याचे प्रमाण देखील १४.३३% (४३) दुर्लक्ष करण्यासारखे नाही. पती-पत्नीमध्ये सतत कलह होणे, दोघे ही एक दुसऱ्यांपासून लैंगिक समाधानी नसणे यामुळे विवाहबाह्य संबंध निर्माण होऊन खुनासारखा गंभीर गुन्हा केला.

गुन्हात सहभागी असलेल्या व्यक्ती व सहभागी व्यक्तीच्या शिक्षेचा सहसंबंध दर्शविणारी सारणी

क्र. सं.	सहभागी असलेल्या व्यक्ती	सहभागी असलेल्या व्यक्ती कुठले शिक्षेची पती		एकूण	शक्यता
		सिद्ध झाले	शिक्षा झाले नाही		
१	पती	०२ (१०.००%)	०२ (१०.००%)	०४	६.०४
२	पत्नी	०५ (१६.६७%)	०३ (१०.००%)	०८	४.०८
३	पुत्र	०३ (१०.००%)	०३ (१०.००%)	०६	२.०६
४	पुत्रा	०३ (१०.००%)	०३ (१०.००%)	०६	२.०६
५	पुत्रा	०३ (१०.००%)	०३ (१०.००%)	०६	२.०६
६	पुत्रा	०३ (१०.००%)	०३ (१०.००%)	०६	२.०६
७	पुत्रा	०३ (१०.००%)	०३ (१०.००%)	०६	२.०६
८	पुत्रा	०३ (१०.००%)	०३ (१०.००%)	०६	२.०६
९	पुत्रा	०३ (१०.००%)	०३ (१०.००%)	०६	२.०६
१०	पुत्रा	०३ (१०.००%)	०३ (१०.००%)	०६	२.०६
११	पुत्रा	०३ (१०.००%)	०३ (१०.००%)	०६	२.०६
१२	पुत्रा	०३ (१०.००%)	०३ (१०.००%)	०६	२.०६
एकूण		१९ (६०.००%)	१९ (६०.००%)	३८	१००

वरील सारणीवरून उत्तरदात्यांच्या गुन्ह्यामध्ये कोणी सहभागी होते का व सहभागी व्यक्तीला शिक्षा झाली किंवा नाही याचा शोध घेतला असता असे दिसून आले की, ५०.३३% कैद्यांच्या गुन्ह्यामध्ये कोणीही सहभागी होत नव्हते तर ४९.६७% कैद्यांच्या गुन्ह्यामध्ये विविध व्यक्ती सहभागी होत्या, पैकी उत्तरदात्यांच्या गुन्ह्यामध्ये सहभागी आईचे प्रमाण १०.७३% असून पैकी ५०% शिक्षा झाली. एकूण ३२.२१% कैद्यांचे भाऊ त्यांच्या गुन्ह्यामध्ये सहभागी होते.

पैकी ८७.५०% सहभागी भावाचा शिक्षा झाली आहे. तसेच उत्तरदात्यांच्या गुन्ह्यामध्ये त्यांचे मित्र सहभागी असण्याचे प्रमाण २६.१८% आहे. पैकी ८९.७५% मित्रांना शिक्षा झाली आहे. तसेच २.०१% कैद्यांची मुले गुन्ह्यामध्ये सहभागी होते. तर १०.०६% कैद्यांचे नातेवाईक गुन्ह्यामध्ये सहभागी झाले असून या सर्वांना शिक्षा झाली आहे.

यावरून असे म्हणता येते की, बहुतांश ३२.२१% कैद्यांच्या गुन्ह्यामध्ये त्यांचा भाऊ सहभागी होता. त्या खालोखाल कैद्यांचे मित्र त्यांच्या गुन्ह्यामध्ये सहभागी होते. कौटुंबिक कलहामधून व शेतीविषयक वादामधून झालेल्या गुन्ह्यामध्ये भावाचा सहभाग असून शेतीविषयक वाद, अनैतिक संबंध व जागेचा वाद, पिण्याच्या पाण्यावरून झालेला वाद इत्यादी गुन्ह्यामध्ये मित्रांचा सहभाग आहे. एकूण सहभागी व्यक्तीमध्ये ८६.५८% व्यक्तींना शिक्षा झाली आहे.

निष्कर्ष:

३१ ते ५० या वयोगटात गुन्हेगारीचे प्रमाण सर्वाधिक आहे. कारण या काळात उत्तरदात्यांना वेगवेगळ्या प्रकारच्या जबाबदाऱ्या अंगावर येऊन पडतात. त्या पार पाडत असताना त्यांना अनेक समस्यांना, प्रश्नांना व ताण-तणावांना सामोरे जावे लागते. त्यामुळे नकळत त्यांच्या हातून गुन्हा घडतो तर कधी परिस्थिती गुन्हा करण्यास भाग पाडते. बहुतांश कैद्यांचा खुनासारखा गंभीर गुन्हा घडण्यामागे कौटुंबिक कलह कारणीभूत आहे. तसेच या खालोखाल शेतीविषयक वाद व अनैतिक संबंधांमुळे गुन्हा घडला आहे. जो दुर्लक्षित करण्यासारखा नाही. परिस्थितीमुळे गुन्हा करणाऱ्या कैद्यांचे प्रमाण सर्वाधिक ७९% आहे. व्यक्ती जीवन जगत असताना त्याला कौटुंबिक जबाबदाऱ्यांबरोबरच समाजातील आपले स्थान अबाधित ठेवायचे असते. हे करत असताना वाढती महागाई वाढता चंगळवाद बेरोजगारी इत्यादीमुळे तो आपल्या कुटुंबाच्या गरजा पूर्ण करू शकत नाही. तेव्हा कौटुंबिक कलह निर्माण होतो. तसेच कौटुंबिक कलह विकोपाला जाऊन रागाच्या भ्राममध्ये त्याच्याकडून गुन्हा घडला जातो तर कधी-कधी सभोवतालची अचानक उद्भवलेली परिस्थिती त्यास गुन्हा करण्यास भाग पाडते. जबरदस्तीमुळे गुन्हा करण्याचे प्रमाण कमी असून आई, वडील, पत्नी, नातेवाईक, मित्र यांच्या जबरदस्तीमुळे त्यांनी गुन्हा केला आहे. तसेच अनैतिक संबंधामुळे खुनासारखा गंभीर गुन्हा घडण्याचे प्रमाण देखील १४.३३% (४३) दुर्लक्ष करण्यासारखे नाही. पती-पत्नीमध्ये सतत कलह होणे, दोघे ही एक दुसऱ्यांपासून लैंगिक समाधानी नसणे यामुळे विवाहबाह्य संबंध निर्माण होऊन खुनासारखा गंभीर गुन्हा केला. बहुतांश कैद्यांच्या गुन्ह्यामध्ये त्यांचा भाऊ सहभागी झाला आहे. कौटुंबिक कलहामधून व शेतीविषयक वादावरून झालेल्या गुन्ह्यामध्ये कैद्यांच्या भावाचा सहभाग आहे. तर शेताविषयक वाद, अनैतिक संबंध व जागेचा वाद, पिण्याच्या पाण्यावरून झालेला वाद इत्यादी गुन्ह्यामध्ये





मित्रांचा सहभाग आहे. एकूण सहभागी व्यक्तीमध्ये ८६.५८% व्यक्तींना शिक्षा झालेली दिसून येते. त्याखालोखाल उतरंदात्यांचे घडील, आई, गुलामा व काकांचे पंगण आहे, बहुतांश गुन्हे कौटुंबिक वाद शेतीविषयक वाद, वैयक्तिकवाद, सुड भावना इत्यादी कारणांमुळे घडले असून त्यामध्ये यांचा प्रत्यक्ष सहभाग होता.

#### संदर्भ सूची :

१. सिंह बी.एन., सिंह, जनमेय. २००८. 'भारतीय समाज: मुद्दे एवं समस्याएँ', कानपुर: ज्ञानोदय प्रकाशन. पृ.क्र. ११४.

२. Barnes, H.E. And Teeters, N.K. 1966. 'New Horizons In Criminology', New York: Prentice Hall Inc. PNo. 19.

३. Sutherland. 1960. 'Principles of Criminology', Philadelphia: Lippincott. PNo. 15.

४. महाजन, संजीव. २००४. 'अपराधशास्त्र एवं दण्डशास्त्र', नई दिल्ली: अर्जुन पब्लिशिंग हाऊस. पृ. क्र. १२९.

#### संदर्भग्रंथ सूची:

१. आहुजा, राम. २०००. 'अपराधशास्त्र', जयपुर एवं नई दिल्ली: रावत पब्लिकेशन्स.

२. काळदाते, सुधा. शुभांगी गोटे-गव्हाणे. प्र.आ.२००३. 'गुन्हेगारीचे समाजशास्त्र (अपराधशास्त्र)', पुणे: श्रीविद्या प्रकाशन.

३. Arnold H. 2006. 'Identifying the High Performing Prison Officer', Cambridge: Cambridge University.

४. Caldwell, Robert. 1956. 'Criminology', New York: University of Pennsylvania Press.

५. Chandra, Devendra. 1984. 'Open Air Prisons: A Sociological Study', Allahabad: Vohra Publishers and Distributors.

६. Central Bureau of Correctional Services. 1973. 'Open Prison in India', New Delhi: Ministry of Home Affairs.

७. Fox, Sir Lionel. 1955. 'The Place of the Open Institution In The Penal System And The Community', United Nations.

८. Ghosh, S. 1992. 'Open Prisons and the Inmates (A Socio-Psychological Study)', New Delhi: Mittal Publications.

९. Howard, Jones. Paul, Cornes & Richard, Stockford. 1977. 'Open Prisons', London, Henley and Boston: Routledge and Kegan Paul.

स. रा.गोरे यांचा आभाळमाया कवितासंग्रह  
जुन्या पिढीचे प्रतिनिधित्व करणारी  
सौंदर्यवादी अलंकार प्रचुरतेचा अनमोल टे

डॉ.गुंफा पाटीलबा कोकाटे

प्रभागी प्राचार्य,

बेळगाव एज्युकेशन सोसायटीचे, कला व वाणि  
महाविद्यालय बेळगाव, ता.श्रीगमपूर, जि.अहमदनगर

#### गृहितके:

१) २०२० नंतरची कविता अभ्यासणे.

२) स.रा.गोरे लिखित आभाळमाया कवितासंग्रहाचे आकलन आणि मुल्यमापन करणे.

३) आधुनिक मराठी कवितेच्या प्रवाहात आभाळमाया कवितासंग्रहाचे स्थान निश्चित करणे.

०१. प्रस्तावना : अलीकडच्या काळात स. रा. गोरे यांचा आभाळमाया हा कवितासंग्रह वाचनात साहित्यिक चंद्रकांत पालवे आणि बबनराव संजिव

गुरुजींना हा कवितासंग्रह अर्पण केलेला आहे. फुले, घालमेल या कवितासंग्रहांनंतर त्यांनी

नावाचा कथासंग्रह लिहिला आहे. आणि आभाळमाया या शीर्षकावरूनच आभाळाएवढी निरपेक्ष माया करणारा कवी आपल्यासमोर येतो

हृदयात रुजलेले कवितेचे हे रोपटे मराठी प्रशाळतेले आहे असे कवी म्हणतो. निवृत्त झाले

त्यांच्या कवितांना धुमारे फुटू लागले. जरठ काया जरी मना फुटे पालवी

नवोन्मेणे अजूनही मी हा वसावळी

ते म्हणतात खूप कविता घुसणं हे संवेदनशीलतेचे प्रतीक आहे. त्यांना बालपण

नगरचे साहित्यिक, सांस्कृतिक संजकीय व आठवते.कवितेचे सादरीकरण करणे मला जम

असेही ते कबूल करतात.